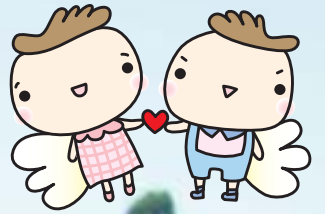


# てとて

tetote



特集

生きてます！

まいばら福祉のまちづくり計画

～地域お茶の間創造事業編～

歳末たすけあい募金配分のご案内

ボランティア情報 MY・まいボランティア

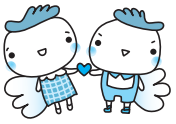
子育て支援情報 おおきな～れ

回覧板は  
一声かけて  
手から手へ

～米原市社協では、地域での  
見守り活動を推進しています～

写真：子育てサークル芋掘り体験のようす  
裏面「大きくな～れ」をご覧ください。





# まいばら福祉のまちづくり計画



## まいばら福祉のまちづくり計画活動事例紹介 ～地域お茶の間創造事業編～

活動を通じて、まちづくり計画が活かされています！

● 理念 ～この計画がめざすまちの姿～

自分らしく 心豊かに 安心して暮らせるまち まいばら

みんなでつくる つながりと支え合いのある まちをめざして

● 理念を実現するための「3つの基本目標」

### 基本目標 I つながりを 深める取組の充実

- (1) 福祉の基礎を磨きます
  - ①福祉・人権・共生を学ぶ 機会の充実
- (2) 地域や人のつながりを 深めます
  - ①地域社会への参加の促進



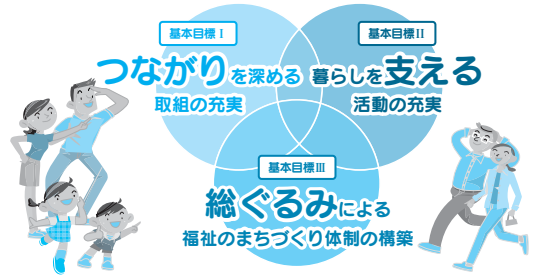
### 基本目標 II 暮らしを支える 活動の充実

- (1) 身近な地域で支え合います
  - ①支え合い、寄り添い合う活動の推進
- (2) 一人一人に寄り添います
  - ①相談しやすい環境づくり
  - ②一人一人の権利を守る取組の推進
  - ③次の世代を育む取組の推進
  - ④自立と社会参加の推進



### 基本目標 III 総ぐるみによる福祉の まちづくり体制の構築

- (1) つながる仕組みを強化します
  - ①総ぐるみ連携体制の構築
  - ②災害時協働体制の構築
- (2) 福祉人材を育みます
  - ①人材の育成
  - ②福祉関係事業者等、事業者等の 地域福祉への参加促進



現在米原市内では、まいばら福祉のまちづくり計画に沿ったそれぞれの目的を包括できるような仕組みづくり『地域お茶の間創造事業』が展開されています。今回平成25年度にモデル指定された地域の方々に、取り組みを始めた経緯や取り組みを通じ感じた事などについてお話を伺いました。

## 活動を通し変化した 地域の目



住民のちょっとした困りごとから始まった植木の水やり支援

地域お茶の間創造事業のモデル指定を受けてから、地域の有志で結成した任意団体「野一色みまもりたい」の役員会議を毎月1回設けています。議題は現在取り組んでいる事業の進捗状況の確認や、事業を通じ把握したニーズに対する今後の取り組みの方向性など、野一色区に応じた支え合い活動のあり方について毎回熱い議論を交わしています。

その中で、先日行われた役員会において、役員から居場所事業「カフェおいでやす」での出来事について話されたことに、非常に印象深いものを感じました。その内容は、これまで居場所事業に参加しておられた一人の住民が、介護保険サービス利用に伴い、姿が見えなくなってしまうことについて非常に残念に感じているというものでした。

ケアマネジャーが作成するケアプランに、介護保険サービスではない我々の事業は記載されません。しかしながら居場所事業も大切な社会資源であり、その人らしい生活を送るためには必要なものだと思ひ取り組んでいます。

私は役員その思いを聞いて、福祉事業者に対して我々の取り組みの啓発の必要性を感じるだけでなく、ただ単に事業をこなすのではなく、その地域に住む人の生活を考える視点に変化していることに大変うれしく感じました。これからも事業を通じ、地域住民の心も成長していけるよう取り組んでいきたいと思ひます。



西堀 正次 さん  
野一色みまもりたい 会長

# 「お客さんゼロ!?」で

## 気楽な居場所

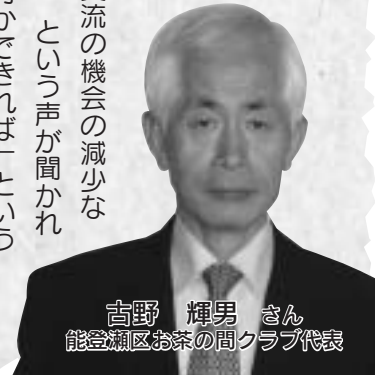


出来ることは自分自身で行うカフェ

能登瀬区では独り暮らしの方の増加や交流の機会の減少などから、「口ごそさみしい思いをしている」という声が聞かれています。そうした中「集落のために何かできれば」という思いから、能登瀬お茶の間カフェをはじめました。

この取り組みはお茶を飲みながら会話を楽しむスタイルで、スタッフの負担も少なく運営できます。また、初めは来ている人も遠慮がちでしたが、今ではお茶汲みや後片付けなど、皆さんができることは自分達でいただいています。中には調理に加わってくれている方もおられます。以前から社協さんが「集まってしゃべっているだけでもいいんですよ。サロンにお客さんはいないんですよ。」と言っていた意味がわかった気がします。

この取り組みを始めてから半年が経過した今では、普段の暮らしの中に集落の人たちと交流できる機会が頻繁にあるのが普通のことになりました。今後は集落内でのちよつとしたお手伝い・助け合い活動などにも発展できればと思います。



吉野 輝男 さん  
能登瀬区お茶の間クラブ代表

# 有償で

## 声を挙げやすく



住民によるゴミ出しのお手伝い

居場所づくり活動では、会館を開放し自由に使ってもらっています。一方、買物代行活動については取り組みをスタートさせたところです。

いずれの取り組みでも利用料を設定しています。その理由として、「利用料を払った方が行きやすい」「人に頼むのは悪い気がする」「無償では楽ではない」という声が多く聞かれたからです。

もちろん、有償が何もかもよいというわけではありませんが、取り組み方法を検討する中で、支援を必要とする人の立場になって考えると、利用料を設定することで困ったときに SOS を出しやすくなるかもしれないということも考えるようになりました。

また、お金を介在させる支え合い活動の仕組みを作ること、活動の担い手を確保するという面からも意義のあることだと思います。今後支援を必要とする方が増えていくことが予想される中、支え合い活動がより一層推進できるよう、検討を重ね一歩ずつ取り組みを進めていきたいと思っています。



廣田 博司 さん  
寺倉区区長



## 課題はコミュニティ

### ビジネス作り

小さいながら地域お茶の間創造事業で、空き家を仲間と日曜大工でリフォームしました。「みんなの家E.H」と名づけ、福祉委員を中心とした地域グループで運営しています。

料理が困難な高齢者の方から、たまには暖かい天ぷらとかコロッケが食べたいとのオーダーに応えようと始めた惣菜販売、ある時思いついて山菜（こしあぶら、たらのめなど）を天ぷらにしてみました、たいへん好評でした。山菜は山里では珍しくないのですが、高齢者は山に入れないため喜ばれました。



伊賀並 正信 さん  
地域防災隊サンダーバード代表



特技を生かしたコミュニティビジネス（わらじ作り）



みんなの家は高齢者の居場所づくりと地域自主防災隊サンダーバードの活動拠点、災害時福祉避難所的な活用も予定し、認知症予防にも力を入れています。

最大の課題は、補助金がなくても活動を継続発展させるための仕組み作りです。

## 誰もが気楽に立ち寄れる

### 居場所づくり

枝折おたすけ隊は、週2〜3回のコミュニティカフェ「ほほえみカフェ」の運営を中心に活動しています。高齢化が進むなか、地域の方から「集まって話ができる場所はないか。」という声が以前からあげられていました。一人で家にいるのは寂しい、テレビにむかって話しているといった人も多く、誰もが気軽に立ち寄れる場所はないかと考えていたところ、地域お茶の間創造事業のモデル団体に採択され、「ほほえみカフェ」をオープンすることができました。



山口 きりえ さん  
枝折おたすけ隊 隊長

カフェは1回100円で、お茶をしながら麻雀・囲碁・トランプなど参加者が自由に過ごすことができます。参加者からは「カフェに行くのが楽しみ」「カフェに参加することで、なかなか会う機会がない人に会えて嬉しい」と大好評です。また、おたすけ隊としても、カフェに参加することで、体調やちよつとした変化にも気づくことができるようになりました。今後もカフェを拠点として、つながり・見守りといった視点を大切に、活動を継続していきたいと思えます。



手作り弁当で会話も弾みます

（この部分は上記の長い文章の一部を再構成し、重複を避けつつ内容を補完しています）

### 自治会館を

### 地域福祉の拠点に！

今日も河内会館の玄関をあけると、大広間から元気なお年寄りの笑い声が聞こえてきます。今年3月にオープンし、毎週水曜日と土曜日の午前10時から午後3時まで開店しています。「カフェごんせ」は、区内の高齢者のたまり場として、すっかり定着しました。



宮部 道雄 さん  
河内区福祉委員会 委員長

自治会の組織の中に、5年前に発足した福祉委員会のメンバーを中心に、区内から応募のあった32名のボランティアの皆さんのご協力を得て運営しています。

午前11時には、まいばら体操を中心にしたビデオを放映して、全員で健康体操を実施し、この体操を目的に来館する人もあります。カフェの運営を手始めに今後「新鮮な野菜や惣菜を販売する朝市



会館を活用し、定期的な交流スペースを設置

「きゃんせ」のオープン、「ひとり暮らし高齢者の買い物や通院などをアシストするサービ

ス」、「庭木の剪定や屋敷の除草など、日常生活のちょっとした困りごとをお手伝いするサービ



顔なじみの関係が集まるカフェ

### ひとりの困りごとは、

### みんなの困りごと

昨年、区内にあったスーパーが閉店しました。しかしもう少



南浮 久 さん  
生活支援ボランティアグループ 会長

し足を延ばせば、隣の区にスーパーがあるため、自動車に乗る私にとっては、さほど不便に感じる事はありません。

しかし地域の中を見渡してみると、自動車に乗れない高齢者の方にとっては、非常に不便に感じておられることを耳にしました。すぐさま区内の友人と相談し、住民による支援活動を実施し、現在に至っています。

近年、住民同士のつながりの希薄化が言われている中、天満区においてはまだまだ住民同士のつながりが強く残っています。今回も普段からのつながりがあったからこそ、高齢者の困りごとを耳にすることができましたが、つながりがなければ気がつかないままたっ

たかもしれません。

地域住民同士の支え合い活動が求められる中、当たり前のようにつながりのある地域においては比較的スムーズに取り組みが進むかもしれませんが、アパートなどが多く立ち並ぶ地域ではそう簡単にはいかないと思います。

支え合い活動の取り組みにばかり注目されがちですが、それが出来る土壌づくり、地域づくりが最も大切なことであり、それが今も大切にされている地域の良さを、取り組みを始め再認識することができたと思います。



# 平成26年度 歳末たすけあい募金配分事業

米原市社会福祉協議会では、支援を必要とする人たちが住み慣れたまちで安心して暮らすことができるように、地域のみなさまのご協力により集められる「歳末たすけあい募金」を、次の基準により配分します。該当となる方で、配分を希望される方はお申込みください。

配分対象者（申請のできる人・世帯等）		配分上限額
ひとり暮らし高齢者	市内在住の75歳以上のひとり暮らしの方	ひとりにつき 3,000円
身体障がい児者	市内在住の身体障害者手帳1級または2級を保持している方で、日常生活を営む上で不自由のある方	ひとりにつき 3,000円
知的障がい児者	市内在住の知的障がいのある方 ※ ただし、一般企業就労者は対象となりません。	ひとりにつき 3,000円
精神障がい者	市内在住の精神障害者保健福祉手帳を保持している方	ひとりにつき 3,000円
ひとり親世帯	市内在住の、18歳未満の児童がいるひとり親世帯	1世帯につき 3,000円
低所得者世帯	市内在住の生活保護世帯、またはそれに準ずる世帯	1世帯につき 3,000円
事業所	市内の社会福祉法人等が主体となって、福祉施設と地域住民の交流を目的に実施される歳末事業	1事業所につき 30,000円
当事者団体	市内の障がい児・者、ひとり親世帯等の福祉当事者団体が行う歳末事業	1団体につき 20,000円

## 申請にあたっての留意事項

- ※ 一人の対象者が複数の対象基準に該当する場合、いずれか一つの対象基準をもって申請するものとします。事業所については、同一敷地内に複数の事業所を実施している、または市内で複数の事業所を実施している場合は複数対象とします。
- ※ 配分額は、募金の実績により配分上限額に満たないことがあります。

〈基準日〉配分は、平成26年11月1日現在の状況を基準とします。

〈申請方法〉申請書（兼同意書）は、社協広報誌として11月1日号の折り込みチラシ、または社協各センターおよび民生委員児童委員宅にありますので、必要事項をご記入のうえ、担当の民生委員児童委員または最寄りの社協各センターに提出してください。

なお、事業所・当事者団体の申請方法については、直接社協各センターへお問合わせください。

〈配分決定〉提出された申請書（兼同意書）は、申請内容等を審議した上で、配分を決定します。

〈配分方法〉配分が決定した方および世帯には、各地域を担当される民生委員児童委員を通じて配分金をお渡しします。（12月中旬）

〈申込期間〉平成26年11月1日（土）～11月15日（土）

事業所編

# 歳末たすけあい募金は 地域でこのように役立てられています

(平成25年度実績紹介)

昨年度も地域で支援を必要とされる方に対し、個別での配分を行ったほか、地域内にある福祉事業所、福祉団体への配分も行いました。その一部をご紹介します。

## 年末年始の季節行事を 温かい心のふれあいで

デイサービスセンターやすらぎハウス

デイサービスやすらぎハウスでは、ご利用者で一人暮らし高齢者を対象に、お節料理のプレゼントを行いました。プレゼントには、双葉中学1年生にお願いしました。実施にあたって道徳の時間を活用し事前学習を行い、高齢者への理解を深める工夫もあったことから、当日は温かい雰囲気の中お節のプレゼントができました。次は民生委員さんも加わっていただいたの餅つきです。頬張った餅は格別でした。

また、顔戸気楽会さんとのクリスマス交流会では普段のデイでは味わえない雰囲気が醸し出され地域住民との交流が出来たと思います。ありがとうございました。



## 介護事業所も 地域の一員として

スマイルデイサービスセンター  
スマイルグループホーム

毎年、施設所在地の寺倉自治会の老人会さん、子ども会さんにお声かけし、デイとグループホームのご利用者の方と一堂に会するクリスマス大会を実施させていただいておりますが、昨年も歳末たすけあい募金の配分事業を活用させていただき開催させていただくことが出来ました。

普段はなかなか地域の皆様と交流する機会がないのですが、このようなイベントをきっかけに、少しでも利用者さんと事業所が、地域の皆様との顔なじみになり、地域の一員であると感じてもらえたらと考えています。

この取り組みは今後も継続していくとともに、今後ますます地域の皆様から必要とされる事業所になればと思います。ありがとうございました。



歳末たすけあい募金配分事業をきっかけに、地域との交流を目的に様々な事業を実施いただいております。今後もぜひ地域交流のきっかけとしてご活用ください。

# ご協力ありがとうございました。

## 平成26年度 米原市社会福祉協議会特別会員

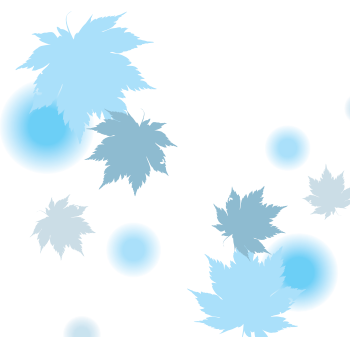
市内の事業所・企業・商店の皆様にご協力をいただきました。  
米原市社会福祉協議会では大切な会費を財源として、「つながりで地域の暮らしを支えきる」をめざして、さまざまな地域福祉の推進に向けての事業を展開してまいります。  
今後とも、ご理解とご協力を賜りますようよろしくお願い申し上げます。

(敬称略 順不同)

- 有限会社赤堀新聞舗
- 朝日自動車板金塗装
- 株式会社旭ハウジング
- 有限会社アトリ工春
- 姉川オートサービス
- 有限会社アピア
- あまのがわ法律事務所
- 荒木新聞店
- 特定非営利活動法人いきいきおつみ
- 池田工務店有限会社
- 有限会社石川石油
- 有限会社石久仏壇店
- 井尻彫刻所
- 株式会社市川工務店滋賀支店
- 市川ランドリー
- 一級建築士事務所近江設計
- 伊藤工機株式会社
- 伊藤デンタルクリニク
- 猪井運輸株式会社
- 有限会社伊吹金属
- 伊吹建設工業株式会社
- 伊吹工芸社
- 有限会社伊吹そば
- 伊吹の里 旬彩の森
- 有限会社伊吹ハム
- 井前工業株式会社
- 株式会社イリ工製作所
- 株式会社岩崎硝子
- 岩崎産業株式会社
- 有限会社ヴィンテージ
- 上野電工社
- 上村商店
- 魚しげ
- 有限会社魚万商店
- 宇を清
- 株式会社エーシースチール
- エクスプロ琶琶湖
- Nスポットおーみ
- 江電電器(枝折)
- 株式会社エルダリーリビング
- 近江化学工業株式会社
- 社会福祉法人近江薫風会
- 近江スミダ歯科医院
- 近江屋肉店
- 近江ユニキャリア販売株式会社
- 株式会社近江理工
- 大沢ホールディングス株式会社
- 有限会社オートサービス伊吹
- 有限会社大野造園
- おおはらクリニク
- 株式会社オーミヤ
- 奥伊吹観光株式会社
- オリオン美容院
- 開放倉庫 米原店
- 垣見接骨院
- 鍛冶末鉄工
- 柏原新聞販売所
- 有限会社粕淵設備
- 有限会社鹿取
- 鹿取自転車商会
- 鹿取住設
- 河合外科医院
- 川口工芸社
- 有限会社川崎製作所
- かわせ
- 川端商店
- 有限会社川部バルブ工業
- 川村百貨店
- 株式会社川村鉄工
- 上林商店
- ざおんや
- 北川キルト
- 北川玄商店
- 有限会社北川モーターズ
- 北澤自動車工業株式会社
- 有限会社北周製綿
- 北新豆腐店
- 株式会社きたむら楽器
- 北村産業
- きたむら歯科
- キャンセ美容院
- 共栄運輸株式会社
- 協栄自動車
- 株式会社清原織物
- 近交運輸有限公司
- 草野モーターズ
- 国城商店
- 久保田呉服店
- 久保薬局
- クアプランサービスあすか
- 有限会社景樹園
- 有限会社弘成
- 有限会社合同製作所
- 湖岸理容さの
- ココハウスホリエ
- 小谷薬品
- 株式会社コトウ
- コトブキ美容室
- こばやし歯科
- 有限会社小林屋
- 小林養鱒場
- 株式会社湖北設計
- 有限会社坂田園芸センター
- さかつね
- 有限会社醒井自動車工業所
- 醒井楼
- 澤運送株式会社
- さわや
- 有限会社澤溶工
- 株式会社三央滋賀工場
- 三黄通運株式会社
- 三軌工業株式会社
- 三協紙業株式会社
- 滋賀オート株式会社
- 株式会社滋賀銀行米原支店
- 滋賀鉱産株式会社
- 滋賀公善社
- 有限会社柴新
- 柴田医院
- 有限会社柴田電器
- 有限会社清水仏壇店
- 下村歯科医院
- 有限会社写真・おおの
- 写風館
- 侍有仁 (shu-in)
- 株式会社常喜家
- 株式会社正直屋
- 有限会社醤油屋喜代治商店
- 庄六商店
- 株式会社シヨツピングセンター信沢
- 株式会社シヨツピングセンター信沢柏原店
- 有限会社白谷木材
- 株式会社新明
- 有限会社親和
- 杉山石油株式会社
- 杉山電気設備管理事務所
- 株式会社スギヤマデンキ
- スタイルケア
- スタンダール
- 有限会社須戸電設
- 角田歯科医院
- 澄電機
- 社会福祉法人青祥会
- セブンイレブン近江宇賀野店
- セブンイレブン米原中多良店
- 社会福祉法人千寿会
- 造
- ターナ株式会社
- 有限会社大光エーシンテアリング
- 社会福祉法人大樹会
- ・デイサービスセンターやすらぎハウス



- ・米原保育園
- 株式会社大新塗料
- 有限会社高木製作所
- 高留産業株式会社
- 有限会社高橋農園
- 瀧方肥料店
- 瀧上歯科医院
- 株式会社匠工房
- タケシタ薬局
- 竹林電機商会有限公司
- 多々美家
- 有限会社立木硝子店
- 立木与三郎商店
- 辰巳産業株式会社
- 田中事務所
- 谷孫料理店
- 株式会社溪山建設
- 筑摩赤丸生産グループ
- 丁子屋製菓
- ツイング美容室
- 塚田医院
- 株式会社塚本組
- 辻理容店
- 有限会社坪井農具製作所
- 株式会社電化のミヤザキ
- 有限会社東光
- 東湖産業株式会社
- 東洋和装工業株式会社
- 株式会社ナイキ
- ながおか歯科クリニック
- 株式会社中川組
- 仲谷建設
- 中西石油株式会社
- 中日本産業有限公司
- 長浜信用金庫
- ・近江支店
- ・醒井支店
- ・米原支店
- 長浜葬祭有限公司
- 中村組有限公司 まごの手ケアサービス
- 中村興産株式会社
- 株式会社なんでも屋
- 西川金物店
- 西川自動車株式会社
- 西田運輸株式会社
- 仁科建築
- にのみや歯科医院
- 日本サミコン株式会社
- 日本ソフト開発株式会社
- 丹生仏壇店
- 農機センターフジタ
- 株式会社ノーブレイク
- 社会福祉法人柏葉会
- 長谷川事務所
- 有限会社八田パーキング
- パナニック(株)エコーソリューションズ社
- 有限会社葉広タイヤ商会
- 有限会社羽瀧石油
- 浜湖月
- 原田誠祐商店
- 有限会社伴自動車
- ひかり歯科
- 光製作所
- 樋口株式会社
- 樋口山
- 特定非営利活動法人ひだまり
- 美容室セシル
- 美容室PEACE
- 平川鉄工所
- びわこ産業株式会社
- ファミリーマートまつい
- ふうや酒店
- 福井化成株式会社
- 有限会社福永石油
- 福永伝四郎商店
- ふじぎ歯科
- 藤田株式会社
- 藤田電設株式会社
- フジモト
- 藤本清太郎
- 扶桑工業株式会社
- 株式会社フタバ
- 仏壇屋浜いち
- 古澤税理士事務所
- 古橋工業
- ヘアーサロン吉田
- ホクシン建設工業株式会社
- 堀田建築
- 非営利活動法人ほっとステーション
- ポラリスデザインサービス米原
- 堀川石材店
- ポリマーギヤ株式会社
- ホンダカース長浜米原店
- MY企画
- 米原市山東工場部会
- ・アコース株式会社
- ・株式会社アルナ矢野特車
- ・内堀鋳業株式会社
- ・近江鋳業株式会社
- ・柏原工業株式会社
- ・株式会社アエック
- ・三友エレクトリック株式会社
- ・株式会社滋賀銀行山東支店
- ・日本ガスケット株式会社滋賀工場
- ・ハマナ力繊維株式会社滋賀工場
- ・三菱樹脂株式会社山東工場
- ・名鉄運輸株式会社米原事業所
- ・ヤンマー農機製造株式会社
- ・レック伊吹農業協同組合山東支店
- 有限会社まことや
- ました接骨院
- 増田眞善
- 株式会社又サの場商店
- マチタコーポレーション株式会社
- 松居土木
- 松下医院
- 松田カーペンター有限公司
- 松原歯科医院
- 松宮造園
- 株式会社松本スクリーン印刷
- 有限会社の場たみ店
- 有限会社馬庭長浜保険
- 丸栄コンクリート工業株式会社
- 有限会社丸源産業
- 丸真商店
- 株式会社丸清リビング
- 株式会社丸善奥村
- マルタニ
- 株式会社マルホ建設
- 株式会社マルモト
- 株式会社三矢技研
- 株式会社三原モーターズ
- 美ます
- 有限会社三松
- 三宅司法書士事務所
- ミニール
- 有限会社ミルクファーム伊吹
- 名工建設株式会社
- 株式会社森田鐵工所
- 八代食料品店
- 安村建設
- 山尾冷凍機工業所
- 有限会社山崎オートサービス
- 有限会社山田工作所
- やまに
- 山根歯科医院
- 山根自動車
- 山室木材工業株式会社
- 株式会社山豊
- ヤンマー株式会社中央研究所
- UDトラックスジャパン株式会社
- 郵便局株式会社
- ・市場郵便局
- ・伊吹郵便局
- ・近江宇賀野郵便局
- ・息長郵便局
- ・醒井郵便局
- ・山東郵便局
- ・山東柏原郵便局
- ・東草野郵便局
- ・米原郵便局
- 悠悠の館
- 株式会社横田製作所
- 吉川工務店
- 吉田商店
- 有限会社吉田駐車場
- 吉田内科クリニック
- よはち
- ライセル株式会社
- 株式会社ライフ
- リヴァノス寝具
- リカープラザたなか
- 利高工業株式会社
- 力興木材工業株式会社
- リバノステクノ
- レック伊吹農業協同組合
- ローソン近江宇賀野店
- 匿名 3件



相 談

・常時相談

社協職員が相談員として対応し、各関係機関と連絡連携し継続的に相談支援を行います。

毎週月～土曜日、午前8時30分から午後5時30分まで。  
 <問合せ>米原市社会福祉協議会本部および社協各センター

・日曜相談窓口

常時相談に加え、日曜日にも社協職員が相談員として対応し、各関係機関と連絡連携し継続的に相談支援を行います。

毎月第2日曜日 午前10時から正午まで  
 <問合せ>米原市社会福祉協議会本部および社協各センター

相談日	会 場	相談日	会 場
1月11日(日)	ゆめホール (三吉570)	2月 8日(日)	愛らんど (春照56)

・心配ごと総合相談

暮らしの困りごとや悩みごとの相談を受け付けます。

相談は無料。時間はいつでも10時～12時まで（相談受付は11時まで）で、相談時間は1時間程度。

相談員は、行政相談委員・人権擁護委員・民生委員児童委員（身体障がい者相談員・知的障がい者相談員が入られる日もあります）。

<問合せ>米原市 福祉支援課（山東庁舎）TEL：55-8110

相談日	会 場	相談日	会 場
11月 4日(火)	やすらぎハウス (顔戸21-2)	12月30日(火)	やすらぎハウス (顔戸21-2)
11月11日(火)	ルッチプラザ (長岡1050-1)	1月 6日(火)	ルッチプラザ (長岡1050-1)
11月18日(火)	ゆめホール (三吉570)	1月14日(水)	ゆめホール (三吉570)
11月25日(火)	愛らんど (春照56)	1月20日(火)	愛らんど (春照56)
12月 2日(火)	やすらぎハウス (顔戸21-2)	1月27日(火)	やすらぎハウス (顔戸21-2)
12月 9日(火)	ルッチプラザ (長岡1050-1)	2月 3日(火)	ルッチプラザ (長岡1050-1)
12月16日(火)	ゆめホール (三吉570)	2月10日(火)	ゆめホール (三吉570)
12月24日(水)	愛らんど (春照56)	2月17日(火)	愛らんど (春照56)

・法律相談

法律に関わる相談ごとで、解決の窓口となるよう弁護士が初回の相談に応じます。事前にお申込みください。

相談日	会 場	相談日	会 場
11月13日(木)	ルッチプラザ (長岡1050-1)	1月 8日(木)	愛らんど (春照56)
12月11日(木)	ゆめホール (三吉570)	2月12日(木)	やすらぎハウス (顔戸21-2)

料金 1,000円。時間はいつでも10時～12時までで、1回30分以内。  
 <問合せ・申込み>米原市 福祉支援課（山東庁舎）TEL：55-8110

善意銀行だより

平成26年8月1日～平成26年9月30日（敬称略）

〔金銭預託〕

匿名	30,000円
匿名	10,000円
匿名	10,000円
匿名	3,000円
匿名	5,000円

〔物品預託〕

バスボード楽湯・	
シャワーチェア4輪キャスタータイプ	匿名
端布	匿名
紙オムツ・尿取パッド	匿名
おはぎ・そうめん南瓜	真野 修
メロン	八代商店
米	中川貞夫
老人車（中古）	匿名
介護ベッド・サイドレール	
株式会社ライフケアーズ	
車イス	滋賀県グラウンド・ゴルフ協会

\*他 季節のお野菜や果物をたくさん寄付いただき、有難うございました。



滋賀県グラウンド・ゴルフ協会様

福祉のお仕事探し応援します

滋賀県湖北介護・福祉人材センター

場所：長浜市地福寺町4-36  
 長浜市民交流センター内  
 電話：64-5125

介護・福祉人材センターは、福祉の仕事を探している方と、人材を求めている事業所との橋渡しをする無料職業紹介所です。「福祉の仕事って?」「資格はどうしたら取れるの?」など気軽にお尋ねください。

会

務

理事会

■平成26年度第4回理事会 平成26年9月30日  
 議案第1号 平成26年度社会福祉法人米原市社会福祉協議会第1回補正予算について

評議員会

■平成26年度第4回評議員会 平成26年9月30日  
 議案第1号 平成26年度社会福祉法人米原市社会福祉協議会第1回補正予算について

議案第2号 社会福祉法人米原市社会福祉協議会理事の補充選任同意について





米原市総合防災訓練の様子。  
運営サポーターの皆さん  
災害ボランティア受付  
がんばってます！

# MY・まい ボランティア

## 災害が起こったとき、 地元住民で支え合うために

### 「災害ボランティアセンター運営サポーター養成講座」

9月21日(日)、9月23日(火・祝)の2回に渡り、災害ボランティアセンター運営サポーター養成講座を開催し、27名の運営サポーターが誕生しました。

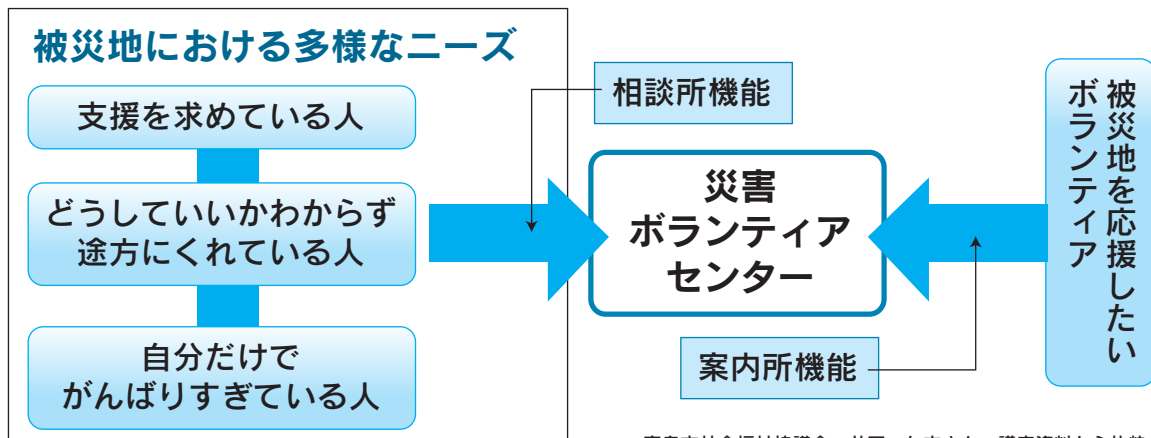
災害ボランティアセンターは、災害時に応援に駆け付けてくれるボランティアを調整する拠点です。災害はいつどこで起こるかわかりません。誰もが被災者になる可能性がある中で、地域のことを良く知る地元住民や、市外から駆けつけてくれるボランティアなど、様々な立場からの参加で乗り切る必要があります。

講座の中では、参加者同士で、災害ボランティアセンターの役割と地元住民が災害支援に関わる意義の理解を深め、共有しました。参加者からは、「災害ボランティアセンターのことがよくわかった」「これから運営サポーターとしてがんばります」などの声をたくさんいただきました。

10月5日に開催された米原市総合防災訓練では、災害ボランティアセンター運営訓練に運営サポーターの方、9名が参加されました。社協職員と市民が一緒になって行うことは初の試みでしたが、これから市民協働型災害ボランティアセンターを進めていく第一歩となりました。米原市社会福祉協議会は、これからも運営サポーターの皆様と共に、災害支援の知識と実践力を身につけ活動していくために、協議を重ねていきます。

## 災害ボランティアセンターの役割

～被災者とボランティアの思いをつなぐ場所～



高島市社会福祉協議会 井岡 仁志さん 講座資料から抜粋

夏の終わりの8月28日から、子育て中の悩みや喜びを仲間とわかりあえる様なサークル作りを目的に、今年度2回目となる「こもち〜ズ広場」を開催しました。

食育をテーマとした今回の広場の様子をお知らせします。

米原市のみなさんに役立つ子育て情報をご紹介します

# 大きくな〜れ

## 野菜のおやつづくり 水耕栽培の野菜づくり



### 干し野菜づくり



ちゃんと芽が出るかなあ？

健康推進員さんにお世話になり…

## 伊吹健康プラザ愛らんど

# こもち〜ズ広場

こどもたちの頭文字をとってサークル「あゆみかしー♡」として活動されることになりました♪

**みんな一緒に大きくなろうね!**

森のまんまるようちえん代表の小倉由香里さんを講師に…♪



## 干し野菜を使った料理教室

## お芋ほり体験!!

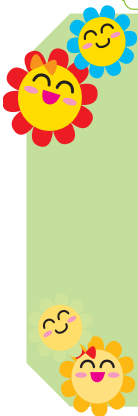
今年もボランティアさんのご厚意により、愛らんどで活動されておられる子育てサークルのみなさんで、お芋ほり体験してきました。

またそのお芋を、ケアセンターいぶきへお届けしてきました(\*^\_^\*)



参加されたママのひとりも、「お芋ほりも楽しかったけれど、子どもたちがお年寄りと触れ合えたこともよい体験となりました!」とお話いただきました。

## わが家のアイドル



北村 彰悟くん 1才3か月  
元気いっぱい。笑顔いっぱい。いっぱい食べて大きくなあれ。



各種事業に関するお問合せ・お申し込み・ご意見は、下記の法人本部・各センターまで

### 法人本部

米原市三吉570番地 米原地域福祉センター ゆめホール内  
TEL54-3105 FAX54-3115 maibarashi-shakyo@leto.eonet.ne.jp

### 山東地域福祉活動センター 米原市ボランティアセンター

米原市池下428番地  
TEL55-3933 FAX55-3933 m-shakyo-mishima@zd.ztv.ne.jp

### 伊吹地域福祉活動センター

米原市春照56番地 伊吹健康プラザ愛らんど内  
TEL58-1770 FAX58-2231 m-shakyo-s.ishi@zb.ztv.ne.jp

### 米原地域福祉活動センター

米原市三吉570番地 米原地域福祉センター ゆめホール内  
TEL54-3110 FAX54-3115 maibarashi-shakyo@leto.eonet.ne.jp

### 近江地域福祉活動センター

米原市顔戸21番地2 近江地域福祉センター やすらぎハウス内  
TEL52-1463 FAX52-8051 m-shakyo-oshi@iris.eonet.ne.jp

発行：平成26年11月1日

社会福祉法人 米原市社会福祉協議会

TEL 0749-54-3105 FAX 0749-54-3115

http://www.maibara-shakyo.or.jp/

〒521-0023 滋賀県米原市三吉570番地 米原市米原地域福祉センターゆめホール内

この広報は一部赤い羽根共同募金の配分金で発行しています。

