

てとて

tetote

回覧板は  
一声かけて  
手から手へ

～米原市社協では、地域での  
見守り活動を推進しています～

特集インタビュー

いつまでも住み慣れた地域で暮らすために…  
地域包括ケアセンターいぶき 医師 畑野 秀樹 氏

平成26年度事業計画・予算  
MYまい・ボランティア  
大きくな～れ

写真：うかの冒険遊び場

# いつまでも住み慣れた地域で、 安心して暮らすために……

近年、少子高齢化や過疎化、つながりの希薄化が進む中で、地域住民同士の繋がりが、支え合いは大切だと言われています。今回は医療の分野から、その必要性について、地域包括ケアセンターいぶき医師 畑野秀樹氏にお話を伺いました。

**社協：**昨年度、米原市地域お茶の間創造事業において、モデル指定地域7地域の75歳以上の一人暮らし、高齢者のみ、日中独居世帯の方を対象に聞き取り調査を実施しました。その調査の結果、『出来ることなら住み慣れた地域で暮らし続けたい』という回答が、全体の7割近くありました。畑野先生も、日々患者さんと関わる中で、そのような思いを耳にされるかと思いますが、それを実現するためにはどのようなことが必要になってくると思われますか？

**畑野：**高齢になると、医療の関わりは切っても切れない関係です。しかしながら、米原市は大きく、特に伊吹地域でみてみますと、地域によって

は医療機関まで遠く、受診しにくい現状にあります。私たちも、出来れば往診など柔軟な対応をしたいと考えていますが、まずは地元のかかりつけ医を持ってもらうことが大切かと思っています。

**社協：**聞き取り調査では、亡くなる直前まで元気、いわゆる

『ピンピンコロリ』でありたいという声も聞かれましたが。

**畑野：**皆さん、ピンピンコロリで過ごしたいと言われるんですけども、実際には多くの方は亡くなるまでの療養期間に数ヶ月とか数年かかる方もいらつしやいます。ですから、

介護保険をはじめとした公的サービスなども、欠かすことは出来ないと思います。しかしながら、医療サービス、福祉サービスだけでは、24時間対応は難しいのが現状です。例えば往診の後やヘルパーが帰宅した後、具合が悪くなつて倒れてしまわれるかもしれません。



畑野秀樹 プロフィール

滋賀県伊香郡余呉町（現長浜市）出身。今から20年前に伊吹診療所の医師として、米原市に移住。以降、関係機関、住民と共に地域医療を進め、平成18年には地域包括ケアセンターいぶきセンター長に就任。趣味は写真、散歩。多忙な業務の傍ら、伊吹山の美しい自然を追いかけ、ファインダーを覗いている。

地域包括ケアセンターいぶき 医師

# 畑野 秀樹氏



## 医療と福祉、

## 地域それぞれの役割と連携が必要

社協：過去にそうだったことがありましたか？

畑野：以前に冬の時期訪問したところ、倒れておられたことがありました。すぐに状態を確認し、遠くに住む家族に連絡をしました。すぐに来ることが出来ないと言われました。幸いケアマネジャーやヘルパーさんの利用もあったのでの数日間、訪問等対応してもらったところもありました。

しかし、近年地域が高齢化により同じ地域に住む人が減り、訪問される機会も減ってきているなかで、このようなことは十分起こりうるかと思えます。ですから、医療と介護サービス以外の時間に、地域の方々が支え合う、例えば安否確認などは大切です。電気が消えたか、カーテンの開け閉めがあるか、新聞は溜まっていないかなど、日常の何気ない場面での安否確認だけでも十分かと思えます。また、実際に訪問して、変化があればかかりつけ医や民生委員児童委員さんに情報をつなげてもらうことも大切かと思えます。私たちも往診などで訪問は行いますが、毎日ではあり

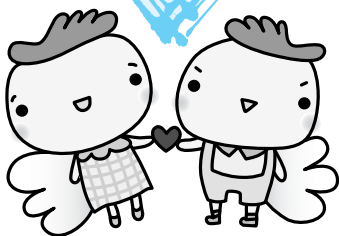
ませんし、住民さんの毎日の関わりの中で、変化を伝えてもらうと大変助かりますね。

社協：医療と福祉だけでなく、地域の力も大切でしょうね。

畑野：住み慣れた地域で過ごしたいという方はたくさんおられますが、単に家にいれればいいというわけではなく、家を中心に、医師、看護師のほかに、友人や家族など、地域の方々に関わってもらうことに意義があると思います。ですから、医療、福祉に加え、地域の参画は大切だと考えています。例えば生活での困りごとなどに対して、出来る範囲での助け合いなど、積極的に関わってもらうことで、医療、福祉、そして住民が連携して、誰もが住みやすい地域

づくりが進むのではないでしょうかが。

社協：いつまでも地域で安心して暮らすためには、医療と福祉、そして地域がそれぞれの役割を持つて、連携することが大切ということですね。ありがとうございます。



### 基本方針

昨今、社会、経済の情勢が変化し、人々の生活スタイルや価値観の変化、地域の支えあい、見守り、助け合いの低下、さらに社会的孤立をはじめ生活困窮者問題などが深刻になってきています。

社会的孤立や生活困窮者問題については、国の施策としても制定され、生きづらさを抱えている人、就労や住宅などに困っている人など、子どもから若者、高齢者まで幅広い視野でとらえた生活支援の取り組みが示され、介護保険制度においても、介護予防給付の一部を地域支援事業へ移行することや生活支援サービスの充実などの議論がなされ、現制度から大きく見直しがなされようとしています。

米原市においても、急速な少子・高齢化と人口減少の傾向にあり、高齢者夫婦世帯や高齢者単身世帯、障がいのある人の増加や晩婚化などが進んでいる状況が見うけられ、このような社会状況に対応するためには、地域福祉の取り組みが重要となります。平成25年度に策定された第1次米原市地域福祉計画、第2次米原市地域福祉活

# 米原市社会福祉協議会事業計画

### 重点項目

1 地域の支えあい活動の推進を強化します。



平成25年度生活支援ボランティア養成講座の様子

りで暮らしをきる

2 相談窓口の総合化と寄り添い支援を推進します。



毎月第2日曜日にも 常時相談に加え  
ご相談いただけます！ 日曜日にも相談窓口を開設します。

**日曜相談窓口(毎月第2日曜日) 10:00~12:00**

日 期	会 場
平成26年	
4月13日	ボランティアセンター三島館
5月11日	米原市福祉センター総合ホール
6月8日	伊吹健康プラザ豊らんて
7月13日	近江地域福祉センターせせらぎハウス
8月10日	ボランティアセンター三島館
9月14日	米原市福祉センター総合ホール
10月12日	伊吹健康プラザ豊らんて
11月9日	近江地域福祉センターせせらぎハウス
12月14日	ボランティアセンター三島館
平成27年	
1月11日	米原市福祉センター総合ホール
2月8日	伊吹健康プラザ豊らんて
3月5日	近江地域福祉センターせせらぎハウス

【会場住所】

- ボランティアセンター三島館 米原市下422番地 ☎55-3933
- 伊吹健康プラザ豊らんて 米原市豊らん5番地 ☎55-1776
- 米原市福祉センター総合ホール 米原市高田270番地 ☎54-3108
- 近江地域福祉センターせせらぎハウス 近江市神門21番地 ☎52-1469

日曜相談窓口の開設 (毎月第2日曜日)

動計画には、市民や事業者、行政や社協等が果たすべき役割が明確に示されました。本年度本会は、益々複雑かつ深刻化する地域の課題解決に向け、様々な社会資源や人材等をつなぎ、地域全体ですべての世代がお互いに支えあう仕組みを強化することや、新たな福祉サービスなどを創出するための協議、検討の場を重ねていきます。

小地域における活動推進として、市と共に地域お茶の間創造事業の活動支援を行うとともに、新たな地域での事業立ち上げ支援やサロンの支援を継続します。

また、市民一人ひとりに寄り添い、支え合える支援活動として、生活支援ボランティアの養成や地域福祉権利擁護事業における利用者交流等の事業推進、また、相談支援機能の強化などに取り組みます。

さらに、地域の福祉課題を解決するために、認知症理解への取り組みや筋力向上事業、介護職員初任者研修等福祉人材の育成、制度外サービスの充実、開発等を積極的に行っていきます。

以上のような取り組みを行うためにも、人材育成には継続的に取り組み、特にキャリアパス・研修制度の充実強化等を図ります。

# 平成26年度社会福祉法人米原



平成25年度  
介護職員初任者研修のようす



市民による  
認知症キャラバンメイトの出前講座

3

介護課題に対する  
取り組みの強化を  
図ります。

4

災害時対応の充実強化を  
図ります。



避難所運営ゲーム(HUG)のようす

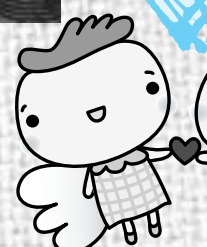
5

社協組織力の充実  
強化を図ります。



社協職員研修のようす

つな  
地域の喜  
支え

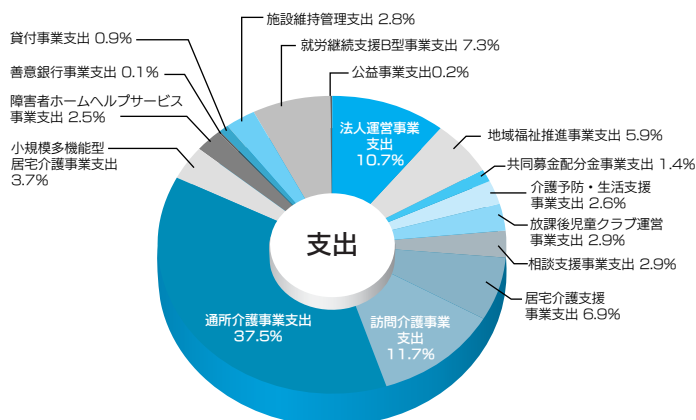
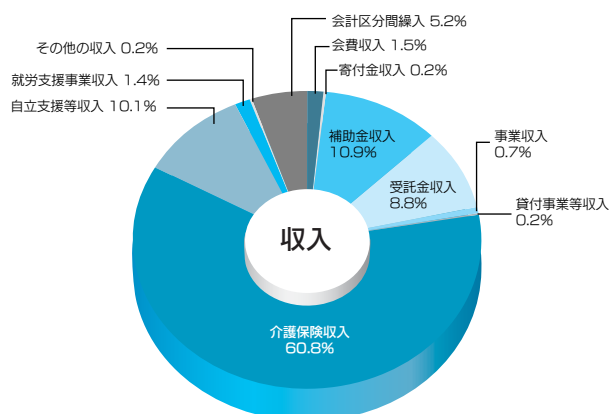


# 社会福祉法人米原市社会福祉協議会 平成26年度予算

市民・利用者の皆さまからお寄せいただいた貴重な浄財を、有効に活用させていただきます。

## ●一般会計

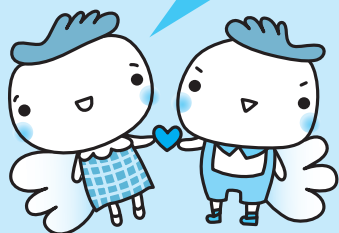
勘定科目	予算額 (千円)	備 考
会費収入	10,910	普通会費・特別会費
寄付金収入	1,700	善意銀行
補助金収入	79,828	市・県社協・共同募金（赤い羽根・歳末たすけあい）等
受託金収入	64,124	市・県社協（委託事業・指定管理）
事業収入	4,889	利用料・参加費
貸付事業等収入	1,280	一時援護資金貸付償還金
介護保険収入	443,654	居宅介護支援・通所介護・訪問介護・小規模多機能型事業所
自立支援費等収入	73,909	障害者ホームヘルプサービス・作業所（就労継続支援B型事業）
就労支援事業収入	10,384	作業所リサイクルショップ他
その他の収入	1,509	助成金・負担金・受取利息・雑収入
会計区分間繰入	37,681	
<b>収入合計①</b>	<b>729,868</b>	
法人運営事業	77,949	理事会運営等・給与・経理・請求事務・庶務・衛生管理・積立等
地域福祉推進事業	43,240	地域福祉推進事業・ボランティア・子育て
共同募金配分金事業	9,854	社会福祉大会・福祉団体活動支援他
介護予防・生活支援事業	18,834	地域支えあい事業・外出支援・認知症キャラバンメイト・音訳ボラ他
放課後児童クラブ運営事業	21,385	2か所
相談支援事業	21,185	相談支援強化事業・地域福祉権利擁護事業・成年後見事業
居宅介護支援事業	50,195	ケアプランセンター（2事業所）
訪問介護事業	85,329	ヘルパーステーション（3事業所）
通所介護事業	273,452	デイサービスセンター（8事業所）
小規模多機能型居宅介護事業	26,952	（1事業所）
障害者ホームヘルプサービス事業	18,425	支援センター（3事業所）
善意銀行事業	950	生活困窮者物資提供事業・小地域福祉活動助成事業・備品福祉機器貸出事業
貸付事業	6,784	一時援護資金貸付事業・生活福祉資金貸付事業
施設維持管理	20,579	市地域福祉センター等（6施設）
就労継続支援B型事業	52,975	作業所（1か所）
公益事業	1,392	介護職員初任者研修
<b>支出合計②</b>	<b>729,480</b>	
<b>当期資金収支差額（①-②）</b>	<b>388</b>	



# 平成26年度 社協会費のお願い

普通会費（年額1,000円/世帯）のご協力を  
お願いいたします。

～つながりで 地域の暮らしを支える～  
みなさまの協力（会費）が米原市の地域福祉を支えています！



米原市社会福祉協議会は、市民一人ひとりに寄り添い、地域全体で  
すべての世代がお互いに支え合う仕組みづくりを進めます。

皆様から寄せられる会費は、社会福祉協議会が取り組む、地域福祉  
推進活動の大切な財源となります。

一人でも多くの市民の皆様から会費をいただくことで、市内の支え  
合い・助け合いが、大きく進んでいきます。

今年度も皆様のご理解と温かいご協力をよろしくお願いいたします。

会費はこんな事業に使われています。

### 地域をつなぐ活動



広報「てとて」の発行

- ニーズの把握
- 相談支援窓口
- 広報・情報発信
- 福祉活動団体支援  
など

### 地域の福祉力を高める活動



福祉教育

- 地域福祉懇談会
- 小地域福祉活動の支援
- 生活支援ボランティア養成
- 福祉学習会・出前講座  
など

### 暮らしを支える活動



子育て支援講座「こもチーズ広場」

- 地域福祉権利擁護事業
- 法人後見事業
- 子育てサクル・孫育てサロ
- 高齢者筋トレマシン講習会  
など

### 災害時に強いまちづくり活動



災害ボランティアセンター

- 災害時支援体制の構築
- 福祉マップ
- 豪雪時除雪支援  
など

## 市内で活動されているNPO・ボランティアグループの皆さまへ 補助金のご案内

米原市社協は、市内の地域福祉活動・ボランティア活動を推進するため、市内のNPOやボランティアグループ等へ補助金を交付します。下記の通り、申請を受け付けますのでご活用ください。

### 〈交付対象〉

米原市内において、地域に根ざした福祉活動ならびにボランティア活動を推進し、市内のまちづくりや住民の社会福祉の向上に貢献する団体・ボランティアグループ等。

(1)市内のNPO等 (2)市内のボランティアグループ等

上記の団体等が行う、自主的かつ自発的な事業・活動に要する経費に対して交付します。

※ただし、小地域福祉委員会等および自治会、自治会単位の活動は対象となりません。

### 〈交付額〉

1団体につき15,000円を上限に、共同募金地域配分金の範囲内で交付します。

### 〈申請期日〉

平成26年6月30日(月) \* 本会必着

### 〈交付申請について〉

補助金の交付を希望される団体の代表の方は、所定様式に①事業計画案、②収支予算書、③役員・グループ員名簿を添えて、期日までに米原市社協本部または各センターへ申請してください。

※詳細については、『社会福祉法人米原市社会福祉協議会共同募金地域配分補助金交付要綱』に基づきます。

※交付要綱ならびに申請に必要な書類は、米原市社協本部または、各センターにてお渡しいたします。

(社協ホームページからもダウンロードできます。)

# 平成25年度 米原市社会福祉協議会 表彰・感謝

(1) 優秀地域団体

間田区  
上平寺区  
梅ヶ原区  
箕浦区

(敬称略・順不同)

(2) 優秀ボランティアグループ

環境ボランティアグループ  
みしま4420  
米原ハーモニカクラブ  
おうみ地域防犯安全パトロール隊

(3) 社会福祉協力者感謝

社会福祉活動に協力援助された貢献顕著な協力者の方々です。

善意銀行への寄付

株式会社シガドライ・ウイザーズ  
扶桑工業株式会社  
株式会社フタバ近江店  
三菱樹脂労働組合山東支部  
匿名 3名

永年特別会員

ヤンマー株式会社中央研究所  
有限会社醒井フラー湖北斎場 虹ます  
有限会社澤溶工  
有限会社山田工作所  
東湖産業株式会社  
フジモト  
レーク伊吹農業協同組合  
株式会社フタバ近江  
株式会社匠工房  
奥伊吹観光株式会社

## 会 務

理事会

■平成25年度第7回理事会 平成26年3月26日(水)

- 議案第1号 平成25年度社会福祉法人米原市社会福祉協議会一般会計第2回補正予算及び同就労支援事業特別会計第1回補正予算について
- 議案第2号 社会福祉法人米原市社会福祉協議会定款の改正について
- 議案第3号 社会福祉法人米原市社会福祉協議会役員等報酬及び費用弁償規程の改正について
- 議案第4号 社会福祉法人米原市社会福祉協議会文書事務処理規程の改正について
- 議案第5号 社会福祉法人米原市社会福祉協議会公用車管理規程の改正について
- 議案第6号 社会福祉法人米原市社会福祉協議会事務局規程の改正について
- 議案第7号 社会福祉法人米原市社会福祉協議会役員選任規程別表の改正について
- 議案第8号 社会福祉法人米原市社会福祉協議会資金運用規程の施行について
- 議案第9号 平成26年度社会福祉法人米原市社会福祉協議会事業計画について
- 議案第10号 平成26年度社会福祉法人米原市社会福祉協議会予算について

評議員会

■平成25年度第6回評議員会 平成26年3月28日(金)

- 議案第1号 平成25年度社会福祉法人米原市社会福祉協議会一般会計第2回補正予算及び同就労支援事業特別会計第1回補正予算について
- 議案第2号 平成26年度社会福祉法人米原市社会福祉協議会事業計画について
- 議案第3号 平成26年度社会福祉法人米原市社会福祉協議会予算について
- 議案第4号 社会福祉法人米原市社会福祉協議会定款の改正について





# 出前講座事業のご案内



米原市社会福祉協議会では、地域の福祉理解の向上と、住民同士の支え合い活動を推進するため、各種出前講座を実施しています。いきいきふれあいサロンや住民学習会などの機会に、ぜひともご活用ください。

※ご利用には、事前の申請が必要です。

No.	講座名	内容
1	ストップ!!悪質商法 ～被害にあわないために～	悪質商法の被害にあわないためにはどうすればいいのでしょうか？悪質商法の手口や対処法について寸劇でわかりやすくお伝えします。
2	みんなで支えよう ～認知症を理解する～	サロンの場面を中心に、認知症に“気づき、対応していく”ポイントについて、社協職員が寸劇でお伝えします。
3	サロンで活用できる レクリエーション講座	みんなで楽しめるレクリエーションや、簡単な材料でできる創作活動の紹介・体験を行います。必要に応じて、芸能ボランティアさんとの調整もいたします。
4	知って得する介護のコツ	～介護技術指導～ 寝たきりの方等に対して、衣服の着脱、シーツ交換、オムツ交換、車椅子への移動方法等について学びます。
		～身体の負担を少なくする介護のコツ～ 腰痛や体の負担を少なくする介護のコツを教えます（リフレッシュ体操含む）
		～高齢者向けの食事の作り方（食べやすくする工夫等）～ 季節の食材を使用した高齢者向きのバランスの良い食事について、調理実習をしながら学びます。かむ力、飲み込む力が落ちてきた時の食事のポイント、ラクラク介護食についても紹介します。（材料費は実費負担）
5	まるわかり!!介護保険講座	介護保険サービスの種類や内容、手続きの方法などについて分かりやすく説明します。また、ご家庭で介護が必要になった時のための予備知識をつけてもらいます。
6	いつやるの？今でしょ!! 介護予防 ～いきいき健康講座～	タオルを使った軽体操や下肢筋力低下を防ぐ体操、指体操、ゲームなどを行います。その他、脳を活性化する“脳リハ”や笑いを誘うレクリエーションについてご紹介いたします。
7	リメイク教室	着物のはぎれなど、ほおずき作業所のリサイクル品を活用してリメイク術を学びます。（材料費は実費負担、水、日、祝日不可）
8	心はぐくむ福祉体験講座	地域には、子どもから高齢者にいたるまで、様々な立場の人たちが暮らしています。福祉への理解を深め、「思いやりの心」「ともに生きていく心」を育むために、当事者やボランティア講師による学習、車椅子の体験等を行います。
9	私の思いを これからのために 「暮らし方ノート」講座	自分の暮らしは自分で決める。認知症や障がいにより、自分の思いが伝えられなくなった時、あなたの思いを家族や支援者に伝えるためのノートです。これからの考え、今できることを……。あなたの思いが詰まったノートを作ってみませんか？
10	あなたならどうする？ ～災害に強いまちづくり～	被災地での活動報告や「HUG（避難所運営ゲーム）」をおりませながら、日頃のつながりの大切さと災害時に起こりうる様々な生活課題について考えます。また、自治会の防災訓練の際に、誰もが安全に避難するために、車椅子を使った避難方法等についてもお伝えします。

- ・受講を希望される方は、実施日の2週間前までにお申し込みください。
- ・他の事業との重複により、ご希望の期日に実施出来ない場合があります。

出前講座事業のお申し込みは、米原市社会福祉協議会ボランティアセンター（電話：55-3933）または米原市生涯学習課（電話：55-8106）へお問い合わせください。

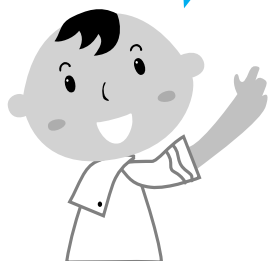
## 家族介護者のつどい

開催のお知らせ

日ごろ、介護をして戸惑ったり、心配になったりすることはありませんか？  
家族介護者のつどいは、そんな日ごろの介護での悩みを話し合える場です。

様々な交流を通して、介護する方もされる方も、ともに安心して過ごせるためのヒントが見つかる  
かもしれません。ぜひ一度ご参加ください。

お問い合わせは、  
米原市社会福祉協議会  
本部54-3105まで



### 平成26年度年間予定

日時	会場	内容
6月20日（金）	愛らんど （春照56）	介護に関する相談等 茶話会
8月20日（水）	ゆめホール （三吉570）	勉強会
10月23日（木）	未定	高齢者向けの料理研修会
12月19日（金）	未定	おでかけ リフレッシュ
3月20日（金）	三島荘 （池下428）	介護に関する相談等 生活に役立つ小物づくり

※内容については、変更する場合があります。  
※未定の箇所については、後日詳細をチラシ等でお知らせいたします。

～みんなの善意を支援につなぐ～

## 食品等の物資を募集します！

制度やサービスでは対応できないなどの理由により  
生活に困窮している方を対象に、必要な物資を提供し、  
地域での生活を支援しています。ご家庭で不要になっ  
たものがありましたら、支援物資の提供にご協力をお願  
いします。提供いただいた物資は、善意銀行を通じ  
てお預かりします。

最寄りの下記センターまでお持ちください。

米原地域福祉センターゆめホール	三吉570番地
近江地域福祉センターやすらぎハウス	顔戸21番地2
伊吹健康プラザ愛らんど	春照56番地
ボランティアセンター三島荘	池下428番地

持ち込みできない場合は、取りに伺いますので、下記までご連絡ください。

<問い合わせ・連絡先> 社会福祉法人 米原市社会福祉協議会

本部 相談支援課（米原市米原地域福祉センターゆめホール内）  
TEL 54-3105 FAX 54-3115

このような物資を募集しています！

- 保存食品（缶詰など）
- 調味料
- インスタント食品・レトルト食品
- 飲料
- 乾物
- その他、日持ちのする食品
- 日用品

注意！！

- 1.賞味期限が明記されているもの
- 2.賞味期限が6ヶ月以上あるもの
- 3.未開封であるもの
- 4.破損で中身が出ていないもの

相 談

・常時相談

社協職員が相談員として対応し、各関係機関と連絡連携し継続的に相談支援を行います。

毎週月～土曜日、午前8時30分から午後5時30分まで。  
 <問合せ> 米原市社会福祉協議会本部および社協各センター

・日曜相談窓口 新規開設

常時相談に加え、日曜日にも社協職員が相談員として対応し、各関係機関と連絡連携し継続的に相談支援を行います。

毎月第2日曜日 午前10時から正午まで  
 <問合せ> 米原市社会福祉協議会本部および社協各センター

相談日	会 場	相談日	会 場
5月11日(日)	ゆめホール (三吉570)	7月13日(日)	やすらぎハウス (顔戸21-2)
6月 8日(日)	愛らんど (春照56)	8月10日(日)	三島荘 (池下428)

・心配ごと総合相談

暮らしの困りごとや悩みごとの相談を受け付けます。  
 相談は無料。時間はいずれも10時～12時まで(相談受付は11時まで)で、相談時間は1時間程度。

相談員は、行政相談委員・人権擁護委員・民生委員児童委員(身体障がい者相談員・知的障がい者相談員が入られる日もあります)。

<問合せ> 米原市 福祉支援課 (山東庁舎) TEL: 55-8110

相談日	会 場	相談日	会 場
5月13日(火)	ルッチプラザ (長岡1050-1)	7月 8日(火)	ルッチプラザ (長岡1050-1)
5月20日(火)	ゆめホール (三吉570)	7月15日(火)	ゆめホール (三吉570)
5月27日(火)	愛らんど (春照56)	7月22日(火)	愛らんど (春照56)
6月 3日(火)	やすらぎハウス (顔戸21-2)	8月 5日(火)	やすらぎハウス (顔戸21-2)
6月10日(火)	ルッチプラザ (長岡1050-1)	8月12日(火)	ルッチプラザ (長岡1050-1)
6月17日(火)	ゆめホール (三吉570)	8月19日(火)	ゆめホール (三吉570)
6月24日(火)	愛らんど (春照56)	8月26日(火)	愛らんど (春照56)
7月 1日(火)	やすらぎハウス (顔戸21-2)		

・法律相談

法律に関わる相談ごとで、解決の窓口となるよう弁護士が初回の相談に応じます。事前にお申込みください。

相談日	会 場	相談日	会 場
5月8日(木)	愛らんど (春照56)	7月10日(木)	ルッチプラザ (長岡1050-1)
6月12日(木)	やすらぎハウス (顔戸21-2)	8月14日(木)	ゆめホール (三吉570)

料金 1,000円。時間はいずれも10時～12時までで、1回30分以内。  
 <問合せ・申込み> 米原市 福祉支援課 (山東庁舎) TEL: 55-8110

善意銀行だより

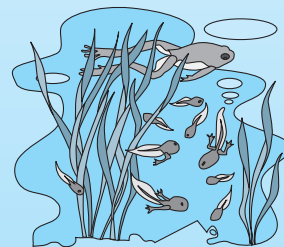
平成26年1月1日～平成26年3月31日 (敬称略)

〔金 銭 預 託〕

天満女性の会	8,951円
匿名	10,000円
特定非営利活動法人夢・同人	26,000円
匿名	100,000円
小田婦人会	6,580円
匿名	14,538円
日比たつ	100,000円
筒井チヨエ	50,000円

〔物 品 預 託〕

古切手、雑巾、タオル	天満女性の会
おはぎ	真野 修
チャイルドシート (中古)	匿名
古切手、使用済テレホンカード、	
雑巾、タオル	小田婦人会
白菜、BOXティッシュ	匿名
肌着	山口とみ子
老人車 (中古)	匿名
食品、調味料、日用品	カーブス米原顔戸
米 他	匿名
紙おむつ他	匿名



\*他 季節のお野菜や果物等をたくさんいただき、ありがとうございました。

苦情相談委員の紹介

本会の推進する事業全般への苦情の窓口として、苦情相談委員の方々がおられます。「なかなか社協の職員には言いづらい…」このような場合に電話や手紙などでご相談いただけます。

住民の方々をはじめ、利用者やご家族の皆さまから寄せられた苦情やご意見を今後の業務改善に役立てたいと考えております。下記に記載の委員の方々は、その職務で知り得た情報について、守秘業務が課せられていますので安心してご相談下さい。

米原市社会福祉協議会苦情相談委員名簿

(任期: 平成26年4月1日～平成28年3月31日) (敬称略)

氏 名	郵便番号	住 所	電話番号
西 堀 正 次	521-0233	米原市野一色336-4	55-1324
長谷川 辰 幸	521-0224	米原市夫馬650	55-0453
長 尾 龍 秀	521-0307	米原市大久保1138	58-1141
林 いと江	521-0016	米原市下多良56	52-1366
清 水 清 市	521-0244	米原市大野木1319	55-0789
森 勝 昭	521-0062	米原市宇賀野854-3	52-2182

# MY・まい ボランティア

市民による、市民のためのボランティアセンター運営を目指して、平成26年度は4つの重点項目を掲げ、活動を進めていきます。

## 災害時の支援体制づくり

災害時に必要となるボランティア活動の創設や、地域との連携など、円滑な運営のための人材の養成と体制の整備を行います。

- ・災害ボランティアセンター運営サポーター養成講座など

## 情報発信、人材の発掘と育成

ボランティア活動情報の収集・発信機能の強化と、ボランティア参加の機会の創出を行います。

- ・パンフレットの作成など

みんなの  
ボランティアセンターを  
目指して

## 暮らしを支える活動の推進

生活の中での「ちょっとした困りごと」をサポートできるように講座等開催し、ボランティアさんの養成を図ります。

- ・生活支援ボランティア養成講座など

## 福祉学習、啓発

思いやりの心、命の大切さを伝えることを目的に、学校・企業・各種団体とともに、福祉学習や福祉体験の機会を設けます。

- ・福祉教育サポーター養成講座など

## ボランティア講座のご案内

### ボランティアコーディネーター養成講座

- 日 時：2014年6月7日（土）13:00～16:30  
（受付12:40より）
- 会 場：米原公民館 3A研修室
- 講 師：梅田純平さん（大阪ボランティア協会）
- 内 容：地域と共にもちづくりを進めるために必要なボランティアの基礎からボランティアコーディネーションまでを学べる講座です。
- 対 象：施設や医療機関、社会教育施設、NPOなどでボランティアに関する受け入れ、相談、支援を担当されている方
- 参加費：500円（資料代）
- 後 援：米原市

その他にも・・・

傾聴ボランティア養成講座  
認知症キャラバンメイト養成講座  
音訳ボランティア養成講座

などを予定しています。  
チラシやHPで  
随時ご案内いたします!!

〒521-0221  
米原市池下428 電話/Fax55-3933

# 冒険遊び場のご紹介



子ども達は自由に遊んでもいいし、好きな場所でのんびりしてもいい…

大人は、子どもと遊んでもいいし、話をしたり、本を読んだり…そんな自由な遊び・場所を提供するのが「うかの冒険遊び場」です。

それっていいなあと思ってくださる親子や地域の方、お気軽に遊びにきてください。また、運営ボランティアも随時募集中です。

## 子どもが、 ありのままの自分でいいんだと 感じられる居場所づくり

竹トンボ、けん玉など昔遊びの道具をいただけませんか？ご連絡いただければ取りに伺います。



facebook

連絡先  
090-6917-7319 (ふりかど)

プレイパークinまいばら

### 米原市上丹生でも開催中!!

開催日 毎月第4土・日曜日 10時～  
場 所 上丹生ふれあい広場周辺  
問合せ先 080-1400-0573  
(上丹生プロジェクトK 寺田)



大東中学校創作部  
部員数12人



普段は文化祭や体育祭のポスター作製や、貼り絵やボックスアートなどの創作活動を行ってられます。

## 私たちの活動を、ボランティア活動に!!

### ～大東中学校創作部～

米原市加勢野にあるデイサービスセンター『あったかほーむかせの』の看板老朽化に伴い、昨年末に施設看板を2枚、大東中学校創作部にデザイン制作をお願いしました。

今回看板制作にあたり、2年生チームと1年生チームに分かれ1月頃から創作活動を開始。普段使っているキャンバスと違い、木材であること、使用する塗料がペンキであることに苦戦しながらも、2カ月間の制作期間を経て3月末に完成いただきました。

施設に幸せが運ばれるようにとの願いから、一つは青い鳥を描き、もう一つは施設名の『あったかほーむかせの』の『あったか』という言葉イメージし、ほのぼのとした、温かみのあるように意識してデザインを意図して製作されました。「この看板を施設利用者だけでなく、地域の方々にも見てもらえたらうれしい」と話してくれた創作部員の皆さん。また、今回に限らず、依頼があれば福祉施設等の看板やポスターなど制作したいと意欲を燃やしておられます。

大東中学校創作部に、事業所等の看板制作を依頼したい!という方がおられましたら、ボランティアセンター三島荘(担当:中川)までご連絡下さい。電話:55-3933

遊びに来てね♪

米原市のみなさんに役立つ子育て情報をご紹介します








# 遊びの広場紹介

# 大きくな〜れ

名称	日時	場所	内容
愛らんどキッズ 	10:00~12:00 (育児相談日に合わせて開催)	伊吹健康プラザ愛らんど	すべり台、トランポリン、おもちゃなどで自由に遊べます。
おもちゃであそぼ「ポッポ」 	第2水曜日 (8、2月は除く) 10:00~11:30	米原地域福祉センター ゆめホール	地域の子ども達手作りおもちゃなどに触れながら、ともに遊ぶ広場です。ボランティアさんの参加により開催。
親子ふれあい広場 	毎週月曜日 10:00~17:00	近江地域福祉センター やすらぎハウス	ホールを開放、おもちゃで自由遊びができます。親同士、子ども同士のつながりが作れる場です。
子育てサロン  ※貸し館も行なっています	第1火曜日 10:00~16:00	寄ろ家うかの	誰もが気軽に参加でき、情報交換や仲間作りができます。デイサービスのお年寄りとの交流イベントもあります。(※5月いちご狩り、10月さつまいも掘りを予定)

※育児相談（すくすく相談）の開催予定は広報まいばらをご確認ください。

## 遊びのカレンダー

週	月	火	水	木	金
1週					
2週					
3週					
4週					
5週					

## わが家のアイドル







鈴木 りんご 梨花ちゃん 1歳5ヶ月  
いつも大好きなお兄ちゃんと遊んでいます♪

各種事業に関するお問合せ・お申し込み・ご意見は、  
下記の法人本部・各センターまで

<p><b>法人本部</b> 米原市三吉570番地 米原地域福祉センター ゆめホール内 TEL54-3105 FAX54-3115 maibarashi-shakyo@leto.eonet.ne.jp</p> <p><b>山東地域福祉活動センター ボランティアセンター三島荘</b> 米原市池下428番地 TEL55-3933 FAX55-3933 m-shakyo-mishima@zd.ztv.ne.jp</p>	<p><b>伊吹地域福祉活動センター</b> 米原市春照56番地 伊吹健康プラザ愛らんど内 TEL58-1770 FAX58-2231 m-shakyo-s.ishi@zb.ztv.ne.jp</p> <p><b>米原地域福祉活動センター</b> 米原市三吉570番地 米原地域福祉センター ゆめホール内 TEL54-3110 FAX54-3115 maibarashi-shakyo@leto.eonet.ne.jp</p> <p><b>近江地域福祉活動センター</b> 米原市顔戸21番地2 近江地域福祉センター やすらぎハウス内 TEL52-1463 FAX52-8051 m-shakyo-oshi@iris.eonet.ne.jp</p>
--	--

発行：平成26年5月15日  
社会福祉法人 **米原市社会福祉協議会** TEL 0749-54-3105 FAX 0749-54-3115  
〒521-0023 滋賀県米原市三吉570番地 米原市米原地域福祉センターゆめホール内  
<http://www.maibara-shakyo.or.jp/>